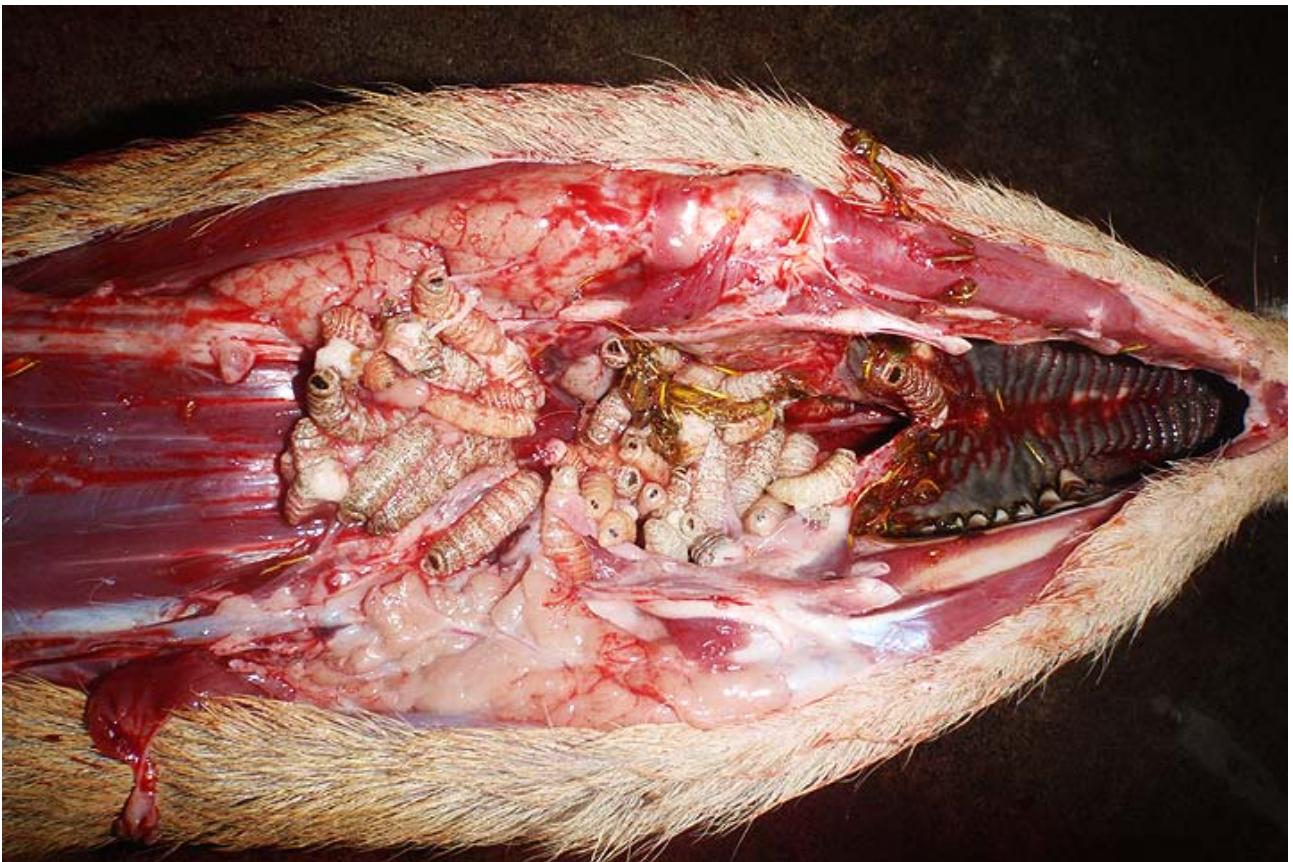


Råvildtets sundhedstilstand

25. juli 2011

Snabelsko, flåter og svælgbremser. Det danske råvildt har en del naturskabte udfordringer at slås med. Det viser de seneste undersøgelser af sundhedstilstanden hos råvildtet.



Sommerskudt råbuk med voldsom forekomst af svælgbremser – det er larver fra fluen *Cephenemyia stimulator* - altså rådyrets svælgbremse. Foto: Claus Løth

Indsamling af viden.

Som det tidligere er beskrevet på disse sider, så indsamler Center for Vildtsundhed data fra så mange rådyr som muligt. Det foregår ved, at de der har håndteret et dødt stykke råvildt, går på nettet, og indtaster en række basale iagttagelser til Centeret.

På den baggrund har Center for Vildtsundhed udarbejdet et par statusrapporter, som giver et billede af den aktuelle sundhedstilstand hos det danske råvildt.

Den seneste publikation er knap en måned gammel, og i indledningen sammenfattes de foreløbige resultater på denne måde:

Sammendrag fra Center for Vildtsundhed.

I løbet af jagtsæsonen 2010-11 modtog CVS oplysninger om 699 rådyrs sundhedstilstand fra jægere og andre borgere på www.vildtsundhed.dk. Ni ud af ti dyr var nedlagt under jagt eller påkørt, 7 % var dødfundne eller svækkede dyr. Ud fra dette materiale har det været muligt at danne sig det første billede over udbredelse og forekomst af svælgbremsearver, pelslus, flåter og snabelsko. De foreløbige data tyder på, at der kan være lokale forskelle i forekomst og hyppighed af svælgbremsearver, pelslus og snabelsko, hvorimod det er for tidligt at danne sig et billede over eventuelle lokale forskelle i belastningen af flåter.

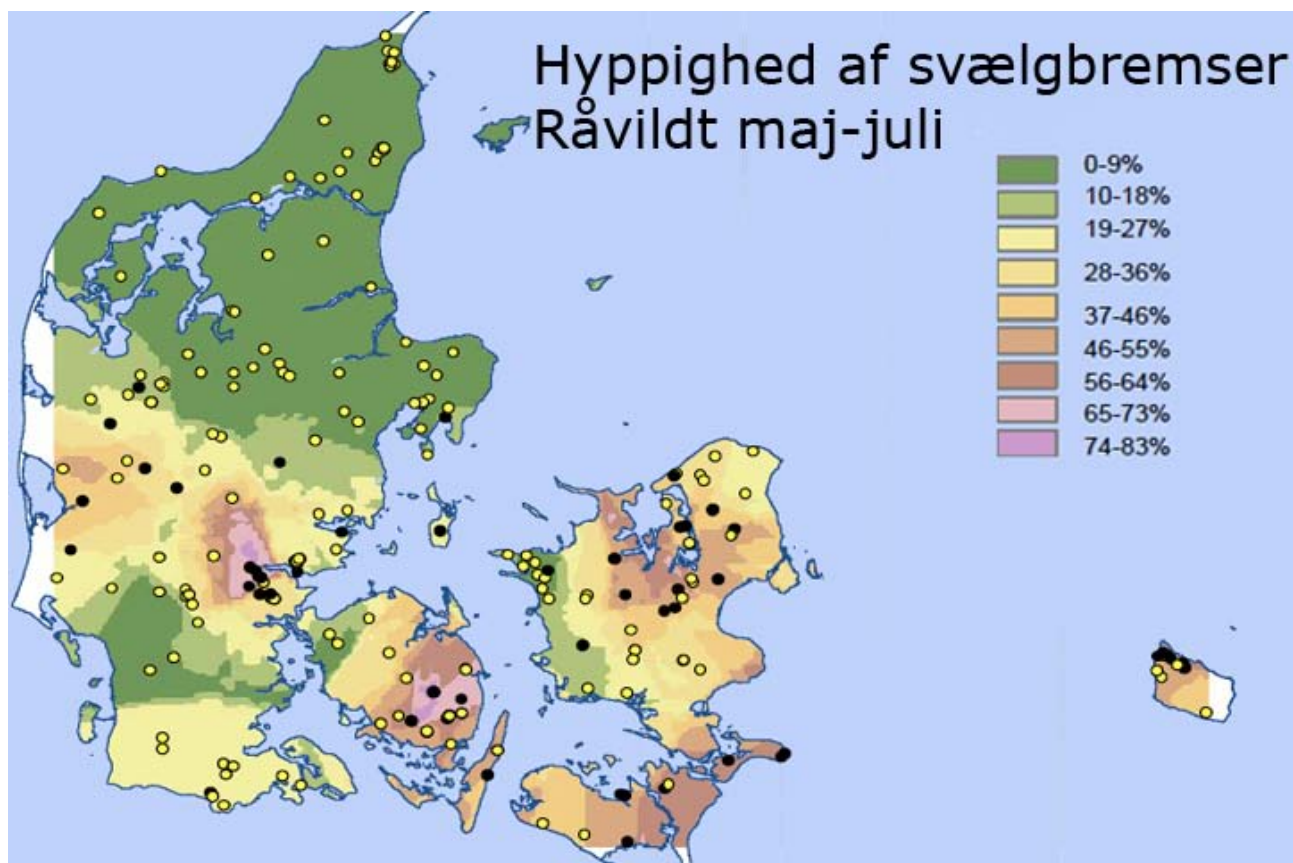
Undersøgelsens omfang.

Af de næsten 700 dyr var 90 % nedlagt under jagt eller blevet dræbt i trafikken, hvorfor man statistisk set kan betragte disse dyr som et tilfældigt udsnit af bestandene.

Forårsbukkene udgjorde 37 % af det indsamlede materiale.

De syv procent af de rapporterede dyr som var enten faldvildt, syge eller svækkede, kan fortælle os noget om forekomsten af lokalt afgrænsede sundhedsforhold.

Snabelsko, flåter og svælgbremser. Det danske råvildt har en del naturskabte udfordringer at slås med. Det viser de seneste undersøgelser af sundhedstilstanden hos råvildtet



Center for Vildtsundhed 2011. Forekomst af rådyr i maj-juli 2010 henholdsvis med (sorte symboler) og uden svælgbremselarver (gule).

Kortets baggrundsfarver angiver den beregnede lokale forekomst af svælgbremselarver baseret på de indrapporterede data. I områder med en stor tæthed af punkter (rådyr), vil den lokale hyppighed af rådyr med svælgbremser være estimeret med meget større sikkerhed end i områder med en lav tæthed af punkter. I de hvide områder på kortet har det ikke været muligt at give noget estimat overhovedet på grund af manglende data.

Svælgbremser.

Forårsbukkene udgjorde 37 % af alle dyrene og det svarer til 282 dyr. Heraf havde 80 af dem svælgbremser. Der betyder, at 28 % af de indrapporterede dyr led af larver fra råvildts svælgbremse.

Undersøgelsen viser samtidig, at: Geografisk var fordelingen dog meget ujævn, idet ingen dyr var inficeret nord for Djursland. Dyr inficeret med svælgbremselarver var hyppige på Bornholm, Midtsjælland, Lolland-Falster, Østfyn og dele af det centrale Jylland, hvor mere end halvdelen af dyrene var inficeret.

Pelslus.

I det undersøgte materiale var der pelslus hos 45 ud af 626 nedlagte eller trafikdræbte rådyr, og det vil sige at syv procent er ramt af denne skavank. Lusene blev fundet året rundt, men var lidt hyppigere i maj-juni end fra oktober til januar. Der var ingen forskel i forekomst i forhold til køn eller alder.

Pelslus blev rapporteret fra hele landet, men tilsyneladende med noget vekslende lokal hyppighed.

Flåter.

Næsten alle rådyr fra sommerperioden havde flåter i pelsen. Der er ingen tydelige geografiske variationer af forekomsten af disse parasitter på de indsamlede rådyr.

Når Center for Vildtsundhed tager højde for den sæsonmæssige variation, er der ikke forskel i forekomsten af flåter mellem køn og aldersgrupper.

Snabelsko.

Fire procent af de dyr som denne undersøgelse omfatter, havde snabelsko. Det er en lidelse, som medfører at klovene vokser sig meget lange. I nogle tilfælde

er både bi- og hovedklove forvoksede. Årsagen er ukendt, men skavanken menes at være arvelig.

Forekomsten var ligeligt fordelt mellem bukke og råer samt mellem aldersgrupperne, men der er en tendens til, at rådyrene i Østjylland og på det østlige Fyn er de der oftest rammes af denne lidelse, mens der ikke er meldt om snabelsko i Nord-, Vest- eller Sønderjylland eller på Bornholm.

Læs mere om hvordan Du kan hjælpe forskerne med at indsamle mere viden om det danske råvildt.

Læs hele publikationen fra Center for Vildtsundhed.